



ΕΘΝΙΚΟ ΚΕΝΤΡΟ ΚΟΙΝΩΝΙΚΩΝ ΕΡΕΥΝΩΝ (ΕΚΚΕ)

**ΚΟΙΝΩΝΙΟΛΟΓΙΑ ΤΗΣ ΠΟΛΙΤΙΚΗΣ ΤΩΝ ΑΜΕΣΩΝ ΞΕΝΩΝ ΕΠΕΝΔΥΣΕΩΝ**

Έργο SOCINVEST 3211 της Δράσης «1η Προκήρυξη ερευνητικών έργων ΕΛ.ΙΔ.Ε.Κ. για την ενίσχυση των μελών ΔΕΠ και Ερευνητών/τριών και την προμήθεια ερευνητικού εξοπλισμού μεγάλης αξίας», Γενική Γραμματεία Έρευνας και Τεχνολογίας, Ελληνικό Ίδρυμα Έρευνας και Καινοτομίας

---

***Πακέτο Εργασίας 3 – Παραδοτέο D3.1***

**Ελλάδα και οι παγκόσμιες ροές ΑΞΕ: γενική επισκόπηση και ανάλυση επιλεγμένων τομέων**

Νίκος Σουλιώτης, Αλέξανδρος Αφουξενίδης

15/9/2020

Προτεινόμενη μορφή παραπομπής:

Σουλιώτης Ν. και Αφουξενίδης Α. (2020) *Ελλάδα και οι παγκόσμιες ροές ΑΞΕ: γενική επισκόπηση και ανάλυση επιλεγμένων τομέων*, ΕΚΚΕ, Αθήνα.

## Περιεχόμενα

Εισαγωγή.....	4
Οι ΑΞΕ στην ελληνική οικονομία.....	4
Συμπεράσματα.....	10
Βιβλιογραφία.....	11

## Εισαγωγή

Στην παρούσα έκθεση παρουσιάζουμε την επεξεργασία δευτερογενών δεδομένων σχετικά με τις ΑΞΕ στην Ελλάδα, η οποία είναι το αντικείμενο του ΠΕ3 του SOCINVEST. Στόχος του ΠΕ3 είναι να συγκεντρώσει βασικά ποσοτικά στοιχεία για τις ΑΞΕ στη χώρα: μέγεθος, χώρες προέλευσης, κατανομή ανά κλάδο οικονομικής δραστηριότητας και σύγκριση των ΑΞΕ στην Ελλάδα με τις παγκόσμιες και ευρωπαϊκές τάσεις. Υπενθυμίζουμε ότι το SOCINVEST είναι ένα έργο με κοινωνιολογική μεθοδολογία και στοχεύσεις. Συνεπώς, στο ΠΕ3 δεν θα επιχειρήσουμε να δώσουμε οικονομικές ερμηνείες των μεγεθών που παρουσιάσουμε, κάτι που είναι εκτός των ορίων του ερευνητικού έργου. Η παρουσίαση θα είναι περιγραφική και αποσκοπεί στο να συνοψίσει τα βασικά χαρακτηριστικά των ΑΞΕ στην Ελλάδα τα οποία οφείλουμε να έχουμε υπόψη για να κατανοήσουμε τις πολιτικές των ΑΞΕ (αντικείμενο του ΠΕ4) και τη δυναμική των επενδυτικών σχεδίων (αντικείμενο του ΠΕ5)<sup>1</sup>.

Ξεκινούμε με μια σύντομη ιστορική ανασκόπηση των ξένων επενδύσεων στη μεταπολεμική ελληνική οικονομία, βασιζόμενοι στη σχετική βιβλιογραφία. Στη συνέχεια, εξετάζουμε δευτερογενή δεδομένα από την Τράπεζα της Ελλάδος και την UNCTAD σχετικά με τις ΑΞΕ στην Ελλάδα και, σε μικρότερο βαθμό, διεθνώς. Στα συμπεράσματα συνοψίζουμε τον σχολιασμό των δεδομένων και τον συνδέουμε με τα ερωτήματα των ΠΕ4 και ΠΕ5.

## Οι ΑΞΕ στην ελληνική οικονομία

Μεταπολεμικά, οι προσπάθειες για προσπάθειες για προσέλκυσης ξένων επενδύσεων στη χώρα ξεκινούν το 1953 με το νομοθετικό διάταγμα 2687. Ωστόσο, οι ξένες επενδύσεις θα γνωρίσουν αξιολογή αύξηση από τις αρχές της δεκαετίας του 1960, μια τάση που διήρκεσε για περίπου 15 χρόνια και έπαιξε σημαντικό ρόλο στον μετασχηματισμό της ελληνικής οικονομίας (Κωστής 2018, σ. 410-11). Από τη δεκαετία του 1960, οι ξένες επενδύσεις κατά κάποιο τρόπο υποκαθιστούν την ξένη βοήθεια η οποία είχε στηρίξει την οικονομία κατά τα πρώτα χρόνια μετά τον πόλεμο και σηματοδοτούν την περεταίρω ένταξη της Ελλάδας στο δυτικό οικονομικό σύστημα (Meynaud κ.α. 1974).

Το χαρακτηριστικό της περιόδου είναι ότι ο κύριος όγκος των ξένων επενδύσεων κατευθύνονται στη βιομηχανία. Το διάστημα 1954-75 το η βιομηχανία συγκέντρωσε το 75% των ξένων επενδύσεων (Ρουμελιώτης 1978). Οι πολυεθνικές εταιρείες επένδυσαν κυρίως στους κλάδους των παραγώγων πετρελαίου, βασικών χημικών και βασικών μεταλλουργικών βιομηχανιών και των μην μεταλλικών ορυκτών (Ρουμελιώτης 1978, σ. 103). Άλλοι κλάδοι που προσέλκυαν, σε μικρότερο βαθμό, ξένες επενδύσεις ήταν οι αεροπορικές επιχειρήσεις και ο τουρισμός (Ρουμελιώτης 1978, σ. 120). Οι πολυεθνικές εταιρείες δραστηριοποιούνταν εκεί όπου μπορούσαν να αξιοποιήσουν καλύτερα τα πλεονεκτήματά τους: στο πλαίσιο αγορών με ολιγοπωλιακή δομή και σε τομείς όπου τα προϊόντα απαιτούσαν εξειδίκευση και μεγαλύτερη κλίμακα παραγωγής (Παπανδρέου 1981, σ. 189).

Σε ό,τι αφορά την προέλευση των ΑΞΕ, η σημαντικότερη χώρα προέλευσης την περίοδο 1954-1973 ήταν οι ΗΠΑ (39%), με δεύτερη τη Γαλλία (25%) (Ρουμελιώτης 1978, σ. 121). Σε μεγάλη απόσταση ακολουθούσαν η Γερμανία (5%) και η Αγγλία (1%). Το ιδιαίτερα χαμηλό ποσοστό

---

<sup>1</sup> Κατ'εφαρμογή της σύστασης του αξιολογητή της ερευνητικής πρότασης του SOCINVEST, από την αρχή του έργου είχε περικόπηκε κονδύλι για βάση δεδομένων η αγορά της οποίας προβλεπόταν στην πρόταση. Η βάση δεδομένων αυτή θα επέτρεπε στην ομάδα έργου να μελετήσει τα χαρακτηριστικά των πολυεθνικών επιχειρήσεων σε επιλεγμένους κλάδους οικονομικής δραστηριότητας. Ως συνέπεια της περικοπής του σχετικού κονδυλίου, δεν πραγματοποιήθηκε η ανάλυση της συγκεκριμένης βάσης δεδομένων.

της Αγγλίας και το υψηλό των ΗΠΑ εξέφραζε χαρακτηριστικά τη μετατόπιση της χώρας από την σφαίρα οικονομικής επιρροής της πρώτης σε αυτή της δεύτερης κατά τη μεταπολεμική περίοδο (Meynaud κ.α. 1974).

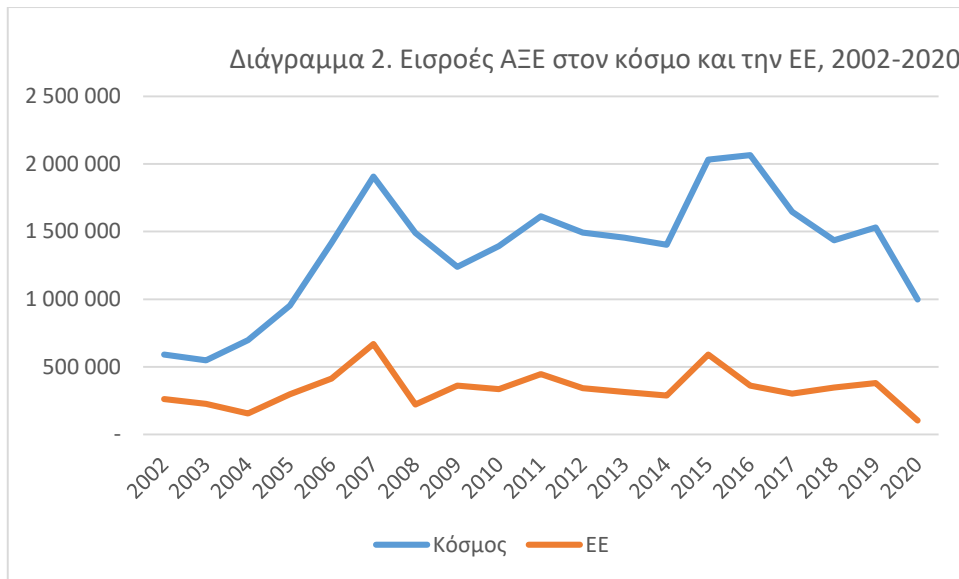
Στις αρχές της δεκαετίας του 1980 οι εισροές ΑΞΕ στην Ελλάδα υποχώρησαν για να εμφανίσουν αυξητική τάση τα χρόνια που ακολούθησαν το σταθεροποιητικό πρόγραμμα του 1985 (Λιαργκόβας 2007, σ. 93-4). Μέχρι τις αρχές της δεκαετίας του 2000 οι εισροές ΑΞΕ κινήθηκαν σε σχετικά χαμηλά επίπεδα με αρκετές διακυμάνσεις.

Εξετάζοντας την πορεία των πρόσφατων εισροών (καθαρών) ΑΞΕ στην Ελλάδα (διάγραμμα 1), παρατηρούμε ότι κατά την περίοδο 2002-2020 παρουσίασε επίσης σημαντικές διακυμάνσεις. Ακολουθώντας μια κατά βάση ανοδική τάση μετά το 2002, η υψηλότερη τιμή εμφανίζεται το 2006. Το ύψος των εισροών ΑΞΕ παρέμεινε περίπου το ίδιο ως το 2008, για να γνωρίσει μια τεράστια κάμψη τη στιγμή που η οικονομική κρίση έπληξε την χώρα το 2009-10. Επρόκειτο σχεδόν για εξάλειψη των εισροών ΑΞΕ, καθώς το 2010 οι ΑΞΕ ήταν μειωμένες κατά 94,2% συγκριτικά με το 2007. Την ίδια περίοδο οι εισροές ΑΞΕ κάμφθηκαν σημαντικά στην Ευρωπαϊκή Ένωση και σε όλον τον κόσμο (διάγραμμα 2). Η Ελλάδα, ωστόσο, επλήγη σαφώς περισσότερο, αν λάβουμε υπόψη ότι η μείωση των εισροών ΑΞΕ παγκοσμίως το 2009 σε σχέση με το 2007 ήταν της τάξης του 47,1% (UNCTAD 2021, ίδια επεξεργασία).

Μετά το 2010, οι εισροές ΑΞΕ σταδιακά αυξήθηκαν για να φτάσουν στα προ-κρίσης επίπεδα το 2016-7, αγγίζοντας ένα μέγιστο το 2019. Το 2020, έτος της πανδημίας του νέου κορωνοϊού, οι εισροές ΑΞΕ σημειώνουν σημαντική κάμψη. Η Ελλάδα ακολουθεί έτσι τη διεθνή τάση, αυτή τη φορά όχι με δυσανάλογο τρόπο (συγκριτικά με το 2019, το 2020 η μείωση ήταν 30,3% στην Ελλάδα έναντι 34,7% σε παγκόσμιο επίπεδο).



Πηγή: Τράπεζα της Ελλάδος, ίδια επεξεργασία



Πηγή: UNCTAD, ίδια επεξεργασία

Στο βαθμό που το SOCINVEST επικεντρώνεται στις πολιτικές προσέλκυσης των ΑΞΕ, έχει ενδιαφέρον να εξετάσουμε την πορεία των εισροών ΑΞΕ σε σχέση με τις πρωτοβουλίες που αναλαμβάνουν οι κυβερνήσεις για την προώθηση ή τον έλεγχό τους. Στον πίνακα 1 βλέπουμε τις αλλαγές που εισήγαγαν σε όλον τον κόσμο οι κυβερνήσεις, σύμφωνα με την καταγραφή της UNCTAD, τα τελευταία 15 περίπου χρόνια. Παρατηρούμε ότι ο αριθμός των χωρών που κάνουν αλλαγές παρουσιάζει αυξομειώσεις ανά έτος, αλλά δεν μεταβάλλεται σε κάποια σταθερή κατεύθυνση. Μεγαλύτερο ενδιαφέρον παρουσιάζει η αναλογία των μέτρων φιλελευθεροποίησης και προώθησης των ΑΞΕ έναντι των μέτρων περιορισμού ή ρύθμισης. Ο λόγος της πρώτης προς τη δεύτερη κατηγορία μέτρων είναι ενδεικτικός (πίνακας 2). Πριν την κρίση του 2008, ήταν εμφανής μια τάση φιλελευθεροποίησης των πολιτικών, η οποία φαίνεται να υποχώρησε το 2008-9. Είναι σημαντικό ότι τα έτη αυτά, η αλλαγή του λόγου υπέρ των πολιτικών περιορισμού/ρύθμισης οφείλεται στη μείωση των μέτρων φιλελευθεροποίησης. Μετά το 2010, τα μέτρα φιλελευθεροποίησης αυξάνονται και φτάνουν σε ένα μέγιστο τα έτη 2016-7. Στη συνέχεια, όμως, ο λόγος ανάμεσα στις δύο κατηγορίες μέτρων μειώνεται και φτάνει στο χαμηλότερο σημείο το 2020. Αυτή τη φορά είναι η σημαντική αύξηση των μέτρων περιορισμού και ρύθμισης που προκαλεί κυρίως τη μεταβολή, κάτι που δείχνει ότι η πανδημία συνδέθηκε με μια τάση προστατευτισμού, η δυναμική της οποίας μένει να διαπιστωθεί στο μέλλον. Τοποθετώντας σε αυτή την ιστορική γραμμή τη νομοθεσία περί Στρατηγικών Επενδύσεων (N 3894/2010 και N 4608/2019) που θα εξετάσουμε στο ΠΕ4 του SOCINVEST βλέπουμε ότι συμπίπτει με περιόδους αύξησης των μέτρων φιλελευθεροποίησης/προώθησης των επενδύσεων (για την ακρίβεια, ο Ν4608 συμπίπτει με το τέλος μιας τέτοιας περιόδου).

Πίνακας1. Αλλαγές στις επενδυτικές πολιτικές, 2005-2020 (αριθμός μέτρων)

	2003-7	2008	2009	2010	2011	2012	2013	2014	2015	2016	2017	2018	2019	2020
Χώρες που εισήγαγαν αλλαγές	67	40	46	54	51	57	60	41	49	59	65	55	54	67
<b>Ρυθμιστικές αλλαγές εκ των οποίων:</b>	128	68	89	116	86	92	87	74	100	125	144	112	107	152
Φιλελευθεροποίηση/πρωώθηση	107	51	61	77	62	65	63	52	75	84	98	65	66	72
Περιορισμός/ρύθμιση	20	15	24	33	21	21	21	12	14	22	23	31	21	50
Ουδέτερες/απροσδιόριστες	1	2	4	6	3	6	3	10	11	19	23	16	20	30

Πηγή: UNCTAD 2021

Πίνακας 2. Λόγος των μέτρων φιλελευθεροποίησης/προώθησης των ΑΞΕ προς τα μέτρα περιορισμού/ρύθμισης

2003-7	2008	2009	2010	2011	2012	2013	2014	2015	2016	2017	2018	2019	2020
5,4	3,4	2,5	2,3	3,0	3,1	3,0	4,3	5,4	3,8	4,3	2,1	3,1	1,4

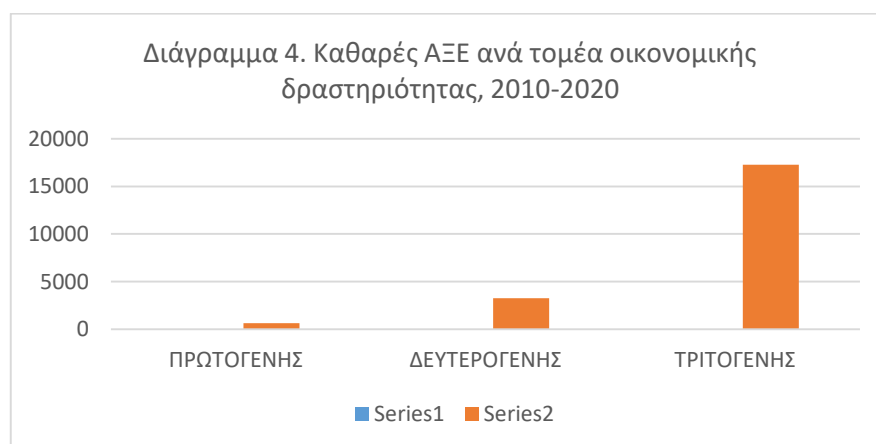
Πηγή: UNCTAD 2021, ίδια επεξεργασία

Αν συγκρίνουμε τις εισροές ΑΞΕ στην Ελλάδα με άλλες χώρες, βλέπουμε ότι στη χώρα μας κινούνται σε χαμηλά επίπεδα. Πρόκειται για ένα γνώρισμα της ελληνικής οικονομίας από τη δεκαετία του 1970 (Λιαργκόβας 2007) το οποίο δεν έχει μεταβληθεί ως σήμερα. Το διάγραμμα 3 συγκρίνει τις εισροές ΑΞΕ στην Ελλάδα, την Ιρλανδία και την Πορτογαλία, τρεις ευρωπαϊκές χώρες συγκρίσιμου πληθυσμιακού μεγέθους, την τελευταία δεκαετία. Η απόσταση της Ελλάδας από την Ιρλανδία είναι μεγάλη. Η Ιρλανδία προώθησε μια ενεργητική πολιτική προσέλκυσης ξένων επιχειρήσεων, κυρίως μέσω της χαμηλής φορολογίας, με αποτέλεσμα από τα μέσα της δεκαετίας του 1990 και μετά να καταφέρει να αυξήσει εντυπωσιακά τις εισροές ΑΞΕ. Η Ελλάδα όμως υπολείπεται και της Πορτογαλίας, η οποία δεν έχει επίσης να επιδείξει ιδιαίτερες επιδόσεις σε αυτόν τον τομέα. Συνολικά, η Ελλάδα τις τελευταίες δεκαετίες είναι παγιδευμένη σε χαμηλά επίπεδα εισροών ΑΞΕ, παρά τις κατά καιρούς πολιτικές πρωτοβουλίες και τον διακηρυγμένο στόχο των αναπτυξιακών πολιτικών της τελευταίας δεκαετίας για μεταβολή του παραγωγικού προτύπου της χώρας προς την εξωστρέφεια.

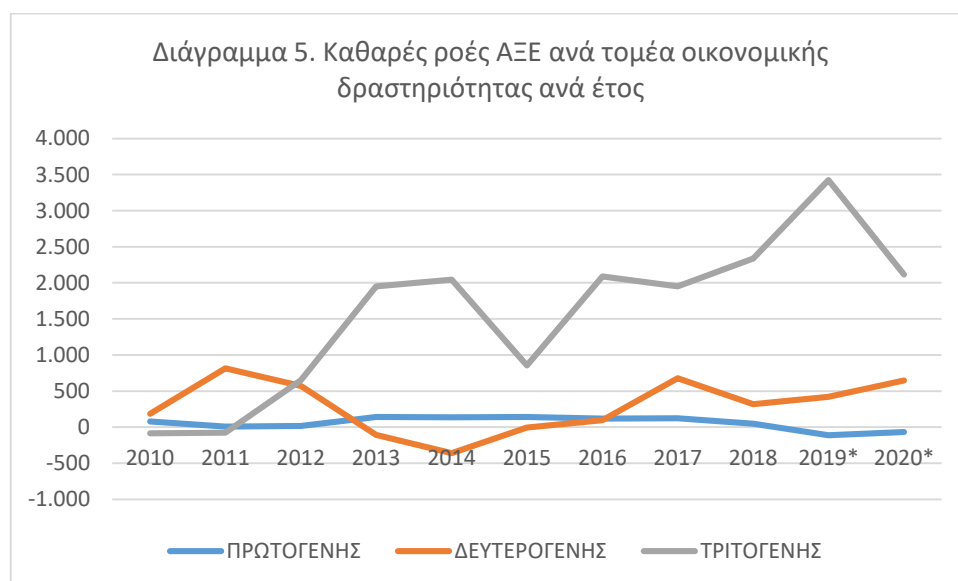


Πηγή: UNCTAD, ίδια επεξεργασία

Η εξέταση της κατανομής των εισροών ΑΞΕ ανά τομέα οικονομικής δραστηριότητας (διάγραμμα 4), δείχνει τη μεγάλη συγκέντρωσή τους στον τριτογενή τομέα. Ο ελληνικός πρωτογενής τομέας διαχρονικά δεν συγκεντρώνει ξένες επενδύσεις. Αντίθετα, στο παρελθόν ο δευτερογενής τομέας έχει προσελκύσει σημαντικές επενδύσεις (βλ. Ρουμελιώτης 1978, Κωστής 1999, Μεγnaud κ.α. 1974, σ. 437-440). Κατά τη δεκαετία του 2010, οι εισροές ΑΞΕ στον δευτερογενή τομέα κινήθηκαν σε χαμηλά επίπεδα, με τα έτη 2013-2014 να χαρακτηρίζονται από σημαντική αποεπένδυση. Οι εισροές ΑΞΕ στον τριτογενή ήταν αρνητικές το 2010-11, αλλά στη συνέχεια ανέκαμψαν πολύ πιο δυναμικά (διάγραμμα 5).



Πηγή: Τράπεζα της Ελλάδος, ίδια επεξεργασία

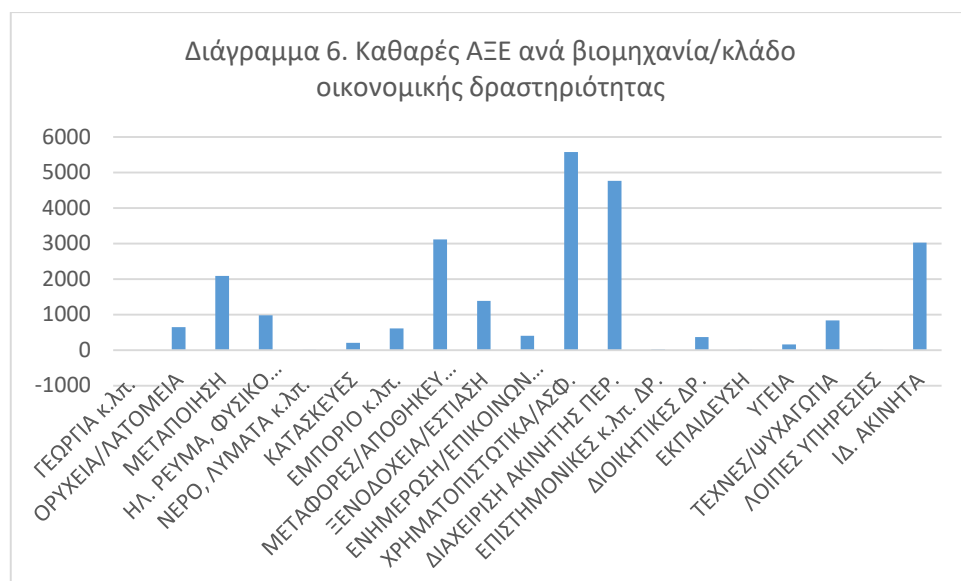


Πηγή: Τράπεζα της Ελλάδος, ίδια επεξεργασία

Εξετάζοντας με μεγαλύτερη λεπτομέρεια την κατανομή των ΑΞΕ ανά βιομηχανία και κλάδο οικονομικής δραστηριότητας, βλέπουμε ότι οι ξένες επενδύσεις συγκεντρώνονται πρωτίστως στον τραπεζικό και ασφαλιστικό κλάδο, κάτι που συνδέεται με τις διαδικασίες αναδιάρθρωσης των τραπεζών κατά τη διάρκεια των προγραμμάτων στήριξης. Δεύτερη μεγαλύτερη συγκέντρωση ξένων επενδύσεων συναντούμε στη διαχείριση ακινήτων. Η τελευταία έχει παράλληλη ανάπτυξη με τις πωλήσεις ιδιωτικών ακινήτων. Οι αγορές

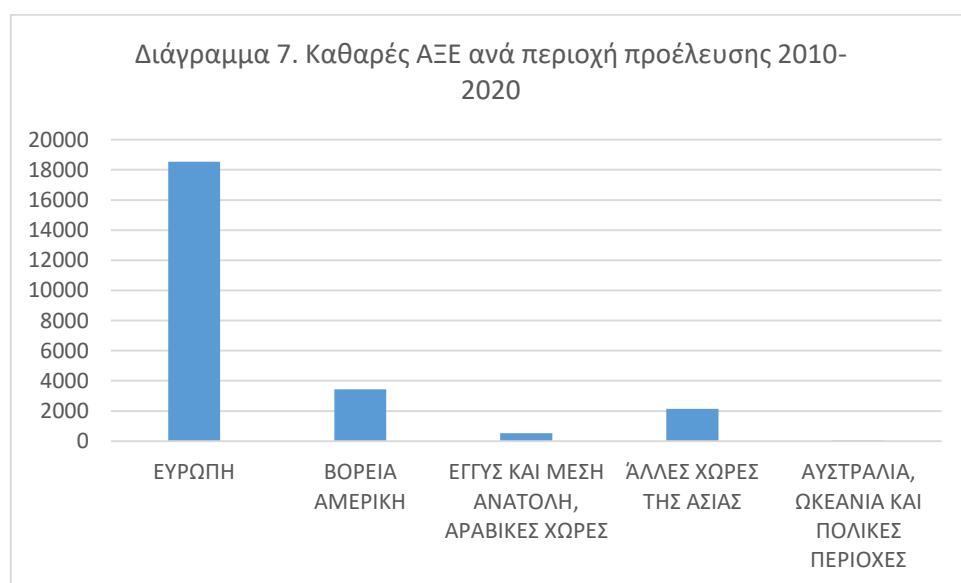


ακινήτων έχουν γίνει ελκυστικές για ξένους επενδυτές τα τελευταία χρόνια στο βαθμό που έχουν συνδεθεί με την εξασφάλιση της «Χρυσής Βίζας» (για αγορές ακινήτων αξίας άνω των 250000 ευρώ). Άλλοι κλάδοι που συγκεντρώνουν ξένες επενδύσεις είναι οι μεταφορές, ο τουρισμός και η εστίαση, και οι τέχνες/ψυχαγωγία.



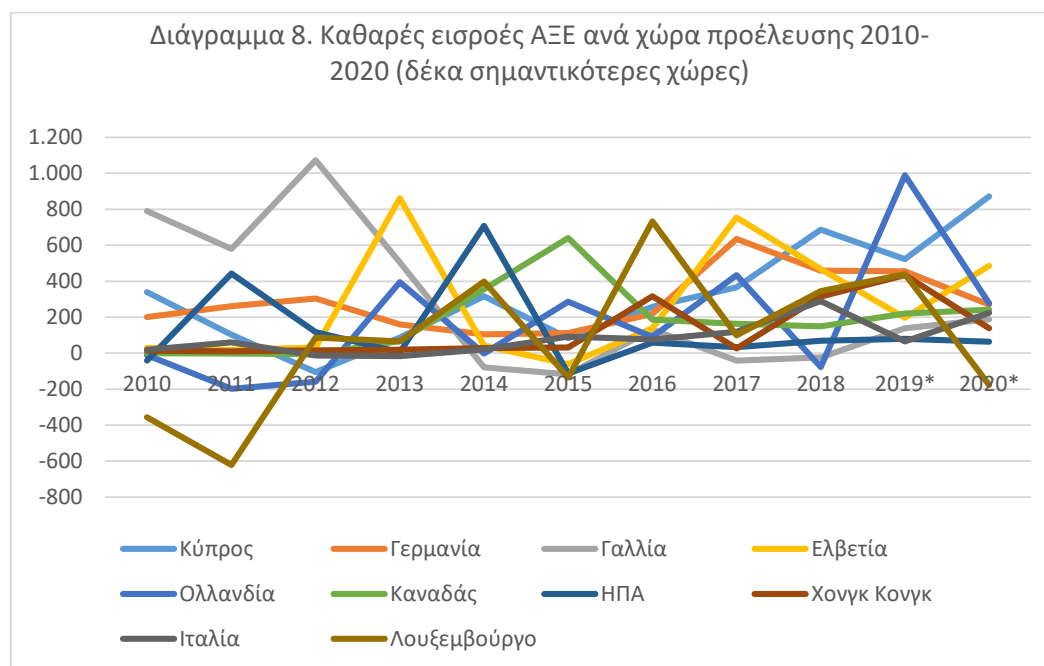
Πηγή: Τράπεζα της Ελλάδος, ίδια επεξεργασία

Όπως είναι γνωστό (Dunning & Lundan 2008, UNCTAD 2021), σε παγκόσμιο επίπεδο οι ΑΞΕ αφορούν πρωτίτως τον ανεπτυγμένο κόσμο, ο οποίος είναι η κύρια πηγή και δέκτης των ξένων επενδύσεων. Επίσης, κατά την πρόσφατη κάμψη των ΑΞΕ σε παγκόσμιο επίπεδο, οι ΑΞΕ στις ανεπτυγμένες χώρες διατηρούνται σε υψηλότερα επίπεδα συγκριτικά με τις αναπτυσσόμενες (UNCTAD 2021). Το διάγραμμα 7 φανερώνει ότι μέσω των ΑΞΕ, η ελληνική οικονομία συνδέεται κυρίως με την Ευρώπη και, δευτερευόντως, με τη βόρεια Αμερική.



Πηγή: Τράπεζα της Ελλάδος, ίδια επεξεργασία

Στο διάγραμμα 8 βλέπουμε τις 10 χώρες από τις προέρχονται οι περισσότερες ΑΞΕ που έχουν πραγματοποιηθεί στην Ελλάδα την τελευταία δεκαετία. Η Κύπρος, η Γερμανία, η Γαλλία και η Ελβετία αποτελούν τις σημαντικότερες χώρες προέλευσης ΑΞΕ. Ακολουθούν η Ολλανδία, ο Καναδάς, οι ΗΠΑ, το Χονγκ Κονγκ, η Ιταλία και το Λουξεμβούργο. Η μεγαλύτερη αύξηση των ΑΞΕ τα τελευταία χρόνια έχει παρατηρηθεί από την Κύπρο, την Γερμανία και την Ιταλία. Αντίθετα, μάλλον φθίνουσα πορεία είχαν οι ΑΞΕ από την Γαλλία και τις ΗΠΑ.



Πηγή: Τράπεζα της Ελλάδος, ίδια επεξεργασία

### Συμπεράσματα

Η επισκόπηση των βασικών χαρακτηριστικών των εισροών ΑΞΕ στην Ελλάδα μας επιτρέπει να κατανοήσουμε καλύτερα το περιβάλλον εντός του οποίου διαμορφώνονται οι σχετικές πολιτικές και αποφασίζονται και υλοποιούνται τα επιμέρους επενδυτικά σχέδια. Θα επιμείνουμε σε τρία σημεία τα οποία θεωρούμε ότι έχουν ιδιαίτερη σημασία για τις αναλύσεις που θα ακολουθήσουν στα επόμενα ΠΕ:

1. Οι εισροές ΑΞΕ στην Ελλάδα είναι, πέρα από τις διακυμάνσεις, καθηλωμένες σε αρκετά χαμηλά επίπεδα από τη δεκαετία του 1980. Αυτό το χαρακτηριστικό της ελληνικής οικονομίας, είναι δηλωτικό της σχετικής της εσωστρέφειάς και της σημασίας που είχε η εσωτερική κατανάλωση για την ανάπτυξή της τις προηγούμενες δεκαετίες. Η βασική πρόκληση που αντιμετωπίζουν οι διαμορφωτές πολιτικής είναι συνεπώς η δημιουργία των κατάλληλων εργαλείων που θα συμβάλουν στην αλλαγή των δυσμενών για την Ελλάδα μεγεθών σε ό,τι αφορά τις εισροές ΑΞΕ.
2. Οι ΑΞΕ που πραγματοποιούνται στην Ελλάδα συγκεντρώνονται στον τριτογενή τομέα. Αυτό σημαίνει ότι οποιαδήποτε προσπάθεια μετασχηματισμού του παραγωγικού μοντέλου μέσα και από τον δευτερογενή τομέα δεν μπορεί να στηριχθεί σε ξένα κεφάλαια. Ο αναπροσανατολισμός των ξένων κεφαλαίων προς τον

δευτερογενή τομέα αποτελεί επίσης ένα από τα βασικά διακυβεύματα των πολιτικών προσέλευσης ΑΞΕ στην Ελλάδα.

3. Αν ως τον 2<sup>ο</sup> παγκόσμιο πόλεμο η Μεγάλη Βρετανία είχε την πρωτοκαθεδρία στις ξένες επενδύσεις στην Ελλάδα και μεταπολεμικά οι ΗΠΑ, σήμερα οι περισσότερες ξένες επενδύσεις στη χώρα πραγματοποιούνται από ευρωπαϊκές χώρες. Το στοιχείο αυτό δείχνει ότι η ελληνική οικονομία είναι πρωτίστως ενταγμένη στο ευρωπαϊκό της περιβάλλον. Χώρες από άλλες περιοχές και οικονομίες όπως είναι η Ασία και η Κίνα πραγματοποιούν εμβληματικές επενδύσεις στην Ελλάδα (π.χ. η ιδιωτικοποίηση του λιμένος Πειραιά που εξετάζουμε στο ΠΕ5). Αν και συνολικά οι επενδύσεις από αυτές τις περιοχές υπολείπονται σαφώς συγκριτικά με τις ευρωπαϊκές, τίθεται ένα σημαντικό θέμα πολιτικής. Από την πλευρά της Ελλάδας, τα ασιατικά/κινέζικα (όπως και τα αραβικά) κεφάλαια αντιπροσωπεύουν μια ευκαιρία, αλλά από την πλευρά των κοινοτικών Αρχών και των ισχυρών ευρωπαϊκών χωρών αντιπροσωπεύουν μια διείσδυση η οποία έχει δυνητικά αρνητικές συνέπειες με όρους επιρροής. Πρόκειται για ένα επίσης σημαντικό ζήτημα το οποίο αποκτά ιδιαίτερη χροιά σε μια περίοδο που, όπως είδαμε, επιστρέφει σε ένα βαθμό ο προστατευτισμός στην ατζέντα της οικονομικής πολιτικής.

#### Βιβλιογραφία

Dunning J. & Lundan S. (2008) *Multinational enterprises and the global economy*, Edward Elgar, Cheltenham-Northampton.

Meypaud, J., Μερλόπουλος Π., Νοταράς Γ., 1974 (1<sup>η</sup> έκδοση 1966), *Πολιτικές δυνάμεις στην Ελλάδα*, Αθήνα, Μπάυρον.

UNCTAD, 2021, *World Investment Report 2021. Investing in sustainable recovery*, United Nations Publications, Νέα Υόρκη.

Κωστής Κ., 1999, *Ο μύθος του ξένου. Η η Pechiney στην Ελλάδα*, Αθήνα, Αλεξάνδρεια.

Κωστής Κ., 2019, *Ο πλούτος της Ελλάδας. Η ελληνική οικονομία από τους βαλκανικούς πολέμους μέχρι σήμερα*, Αθήνα, Πατάκης.

Λιαργκόβας Π., 2007, *Ξένες άμεσες επενδύσεις και ανταγωνιστικότητα. Η εμπειρία της Ελλάδας και άλλων ευρωπαϊκών χωρών*, Αθήνα, Παπαζήσης.

Παπανδρέου Β., 1981, *Πολυεθνικές επιχειρήσεις και αναπτυσσόμενες χώρες*, Αθήνα, Gutenberg.

Ρουμελιώτης Π., 1978, *Πολυεθνικές επιχειρήσεις και υπερκοστολογήσεις-υποτιμολογήσεις*, Αθήνα, Παπαζήσης.